 Hafnarfjarðarbær
Innk: 21.09.2017
Málsnr: 1709353
Erfal: 52.1

GREINARGERÐ UM FYRIRHUGAÐAR BREYTINGAR Á BRUNAVÖRNUM
Í STRANDGÖTU 90, HAFNARFIRÐI (ÍSHÚS HAFNARFJARÐAR EHF)

2017

Greinargerðin fjallar eingöngu um þann hluta hússins sem nýttur er sem aðstaða fyrir listamenn. Sá hluti hússins sem er ísklefi ásamt fylgirýmum í norð-vesturhluta tilheyrir öðrum og verða hólfuð frá með brunahólfun EI 60. Veggirnir að þeim eru steypfir og uppfylla þessi skilyrði en yfirfara þarf og lagfæra eftir þörfum brunapéttingar þar sem lagnir fara í gegnum við hólfunina sem og við glugga og hurðir.

Greinargerðin tekur aðallega til lagfæringa á húsinu m.t.t. öryggis fólks vegna þess að óvíst er um það hvort húsið standi áfram eða hvort það þurfi að víkja á næstu árum vegna breytinga á skipulagi.

Húsið hefur fastanúmer 207-9509 01 0101 og er skráð sem iðnaðarhús, byggt 1944 - 1992 og er alls 3362.2 m². Í daglegri notkun hússins er það í notkunarflokki 1 samkvæmt 9. hluta byggingarreglugerðar en komi til þess að húsið sé að hluta opið fyrir almenningi t.d. vegna sýningahalds/sölusýninga eru þeir hlutar hússins í notkunarflokki 2. Hér er aðallega verið að ræða um 2. hæð hússins. Yfirbyggða portið og geymsla (nú fyrir vélahluti) á 1. hæð í norð-austur hluta þess eru notuð af einum aðila og verða nýtt saman. Þessi tvö rými eru saman í brunahólfi EI 60.

ALMENNT UM HÚSIÐ.

Húsið er allt steinsteyp, útveggir og milligólf en yfirbygging á porti að norðan er gerð úr límtrébitum og samlokueiningum (sá hluti byggður 1992). Húsið er á einni hæð nema austurálmán sem er á tveimur hæðum. Klæðningar eru nær allar í flokki 1, steinsteypfir veggir, en á nokkrum stöðum hafa verið settir upp litlir veggfletir úr gegnheilu timbri til skrauts og til að bæta hljóðgæði. Magn timburs í þeim er ekki meira en rúmast í innréttingum í slíku húsi. Mjög litlar innréttingar eru í húsinu, hvort heldur sem eru fastar eða lausar. Gólf og loft eru öll steinsteyp og máluð en þak tveggja hæða hlutans er klæddur plötum í flokki 1.

BRUNAHÓLFUN HÚSSINS.

Húsið er í dag í aðalatriðum tvö brunahólf; 2. hæð hússins er öll í einu hólfu rétt um 480 m² brúttó og um 450 m² nettó að stærð en á 1. hæð er EI 60 hólfun gerð að öðrum rýmum (ísklefi, yfirbyggða portið og geymslan) en hæðin er annars eitt brunahólf um 750 m². Stigahúsið upp á 2. hæð er ekki með fullnægjandi brunahólfun eins og er, en verið er að vinna í því að laga það og tryggja þar með EI 60 brunahólfunina að 2. hæð.

NOTKUN HÚSSINS OG MAT Á ELDHÆTTU.

Húsið er gamalt frystihús en er nú nýtt sem smíðja sjálfstæðra listamanna sem hafa vinnuástöðu á 2. hæð hússins og á 1. hæð að sunnan. Yfirbyggða portið er eitt óinnréttað rými sem verður notað af einum aðila með geymslunni þar norðan við. Listamennirnir eru almennt ekki að vinna með efni eða verkfæri sem af stafar mikil eld- eða sprengihætta s.s. með própangas og eldfima vökva. Komi slík starfsemi inn í húsið verður frágangur gerður í samræmi við reglur Vinnueftirlitsins og Mannvirkjastofnunar þar um og magn efnanna takmörkuð við daglega notkun en ekki lagerhald í vinnubásunum. Leirbrennsluofnar á 2. hæð eru rafkynntir og framleiddir fyrir slíka notkun og eru í sérstöku rými með sjálfstæðri loftræsingu. Yfirborðshiti á þeim er undir 80°C, klæðningar umhverfis þá eru í flokki 1 á veggjum og í lofti. Á neðri hæð að austan er lítið trésmíðaverkstæði þar sem er nokkuð brunaálag en annars er brunaálagið fyrst og fremst í lágu veggjunum milli einstakra vinnurýma og eigum listamannanna (lausir munir). Engir hlutar brunaálagsins eru auðbrennanlegir heldur er um að ræða efni með svipaða brunaæiginleika og timbur. Eldhætta í húsinu telst ekki mikil.

FÓLKSFJÖLDI OG FLÓTTALEIÐIR.

Alls eru 11 vinnustofur á 2. hæð hússins og er hver þeirra fyrir 1 – 2 listamenn. Vinnustofurnar eru með „básum/hálfveggjum“ sem opið er yfir þannig að yfirsýn yfir alla hæðina er mjög góð. Flóttaleiðir af 2. hæð hússins eru tvær, a) aðkomuleiðin sem er niður 90 sm steyptan stiga inni að sunnanverðu og þaðan beint út og b) um hurð á vesturgafli út á svalir og þaðan niður nýjan stiga sem verður annaðhvort hringstigi um 180 sm í þvermál eða beinn stigi með millipalli, um 1.2 m breiður. Við daglega notkun hússins er hámarks fólksfjöldi á hæðinni mest um 30-40 manns með gestum (reynslan sýnir að listamennirnir eru sjaldan allir í húsinu á sama tíma) þannig að þessar leiðir eru fullnægjandi. Komi til þess að húsið sé að hluta opið fyrir almenningi t.d. vegna sýningahalds/sölusýninga er miðað við að fjöldinn á 2. hæð sé ekki yfir ca. 100 manns (aðeins hluti hæðarinnar er opin almenningi, fyrst og fremst gangurinn) og verður merkingum um það komið fyrir í húsinu.

Á 1. hæð hússins eru 9 samskonar vinnustofur og eru á 2. hæð og er hver þeirra fyrir 1 – 2 listamenn auk trésmíðaverkstæðisins sem ekki er opið fyrir almenning. Við daglega notkun hússins er fólksfjöldi á hæðinni mest um 20-30 manns með gestum (reynslan sýnir að listamennirnir eru sjaldan allir í húsinu á sama tíma). Flóttaleiðir af hæðinni eru 2 gönguhurðir að sunnan (aук þess er ein sem er sameiginleg með 2. hæð) auk lyftihurðar úr trésmíðaverkstæðinu og að norðan er ein hurð úr yfirbyggða portinu. Öll rými listamannanna hafa aðkomu að göngum þar sem flóttaleiðir eru í tvær áttir þannig að þessar leiðir eru fullnægjandi. Komi til þess að húsið sé að hluta opið fyrir almenningi t.d. vegna sýningahalds/sölusýninga er miðað við að fjöldinn á 1. hæð sé ekki yfir ca. 100 manns (aðeins hluti hússins yrði opin almenningi) og verður merkingum um það komið fyrir í húsinu.

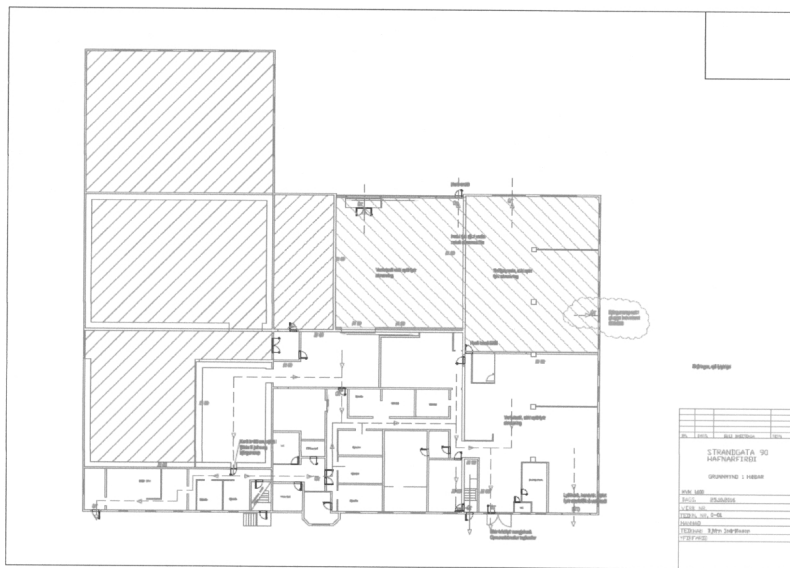
Neyðarlýsingu og flóttaleiðamerkingum hefur verið komið fyrir í húsinu bæði í flóttaleiðunum og í opnu sölunum.

FYRIRHUGAÐAR LAGFÆRINGAR VEGNA BRUNAVARNA.

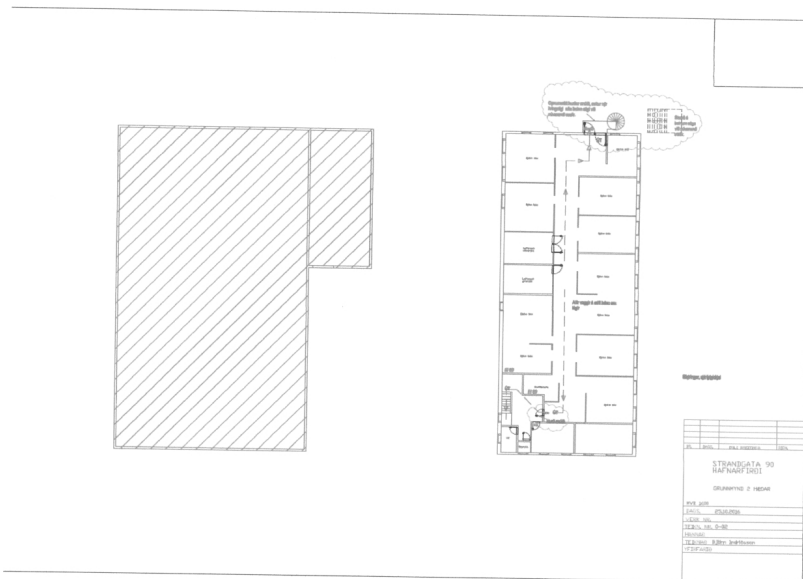
Lagfæringar á húsinu verða fyrst og fremst miðaðar við öryggi fólks og verða einkum í formi hólfana sem miðast að bættum flóttaleiðum. Hámarksfjöldi fólks sem má vera samtímis í húsinu verður takmarkaður og er hér miðað við að á 1. hæð sé fjöldinn ekki yfir 100 manns og á 2. hæð ekki yfir 100 manns og verða flóttaleiðir miðaðar við þann fjölda og hámarksfjöldinn merktur við innganga hússins.

1. Af 2. hæð hússins verða flóttaleiðir bættar með því að settur verður upp 180 sm hringstigi/120 sm beinn stigi á gaflinum að norðan, tengdur núverandi svölum og hurð verður lagfærð.
2. Gengið verður frá brunahólfunum umhverfis stigann að sunnan upp á 2. hæð þannig að hann verði EI 60 með hurðum EI 30-CS og þar með verður aðskilnaður milli hæða hússins. Hurðinni á 2. hæð verður snúið þannig að hún opnast í flóttátt.
3. Gengið verður frá brunahólfun, minnst EI 60 að þeim rýmum sem ekki tilheyra þessari starfsemi (ísklefi, yfirbyggða portið og geymsla sem er skástrikuð á teikningu).
4. Á 1. hæð verða hurðir í útvegg í flóttaleiðum búnar þannig að þær séu í samræmi við ákvæði byggingarreglugerðar m.t.t. þess að þær opnast auðveldlega og í flóttátt þar sem þess er þörf. Stóra vængjahurðin á verkstæðinu verður lagfærð. Opunarátt á hurð í suð-vesturhorni verður breytt þannig að hún opnast út og einnig hurð á yfirbyggða portinu að norðan.
5. Neyðarlýsing verður yfirfarin af rafvirkja hússins og kannað hvort hún sé fullnægjandi og lagfært ef þess gerist þörf.

6. Leiðamerkingar (aðallega eftirálýsandi skilti) verða settar upp í húsið í samræmi við ákvæði byggingarreglugerðar þannig að þau sjáist á öllum flóttaleiðum (göngum).
7. Brunaviðvörðunarkerfi verður yfirfarið af Öryggismiðstöðinni og gert þannig að það verði í samræmi við leiðbeiningar Mannvirkjastofnunar nr. 6.038. Rými sem eru opin saman í brunahólfi verða tekin sem eitt rými við ákvörðun á fjölda skynjara en lokuð rými hafa sér skynjara. Samningur um viðhald kerfisins og annars öryggisbúnaðar er við aðila með starfsleyfi á viðkomandi sviði (nú Öryggismiðstöðin).
8. Handslökkvitæki og brunaslöngur verða yfirfarnar samkvæmt reglum og tryggt að þessi búnaður sé í lagi og aðgengilegur. Fjöldi tækja verður ákveðinn þannig að ekki verða meira en 25 m í tækin frá nokkrum stað í húsinu sem er opinn. Tækjunum verður komið fyrir í flóttaleiðum.



Mynd 1 Grunnmynd 1 hæðar sýnir yfirlit yfir flóttaleiðir frá hæðinni. Skyggði hlutinn er ekki tilheyrandi rekstrinum. Sjá nánar á teikningum



Mynd 2 Grunnmynd 2. hæðar sýnir yfirlit yfir flóttaleiðir frá hæðinni. Nýr hringstigi/pallastigi er sýndur efst á myndinni og hurð sem þarf að snúa opunarátt á er við stigahúsið neðst. Sjá nánar á teikningum

VERKÁÆTLUN.

1. Hringstigi verður pantaður í viku 2/2017 (Áltak / Idex / Stálprýði). Afgreiðslutími allt að 10 vikur. Áætlað að uppsetningu verði lokið í viku 16.
2. Hurð á 2. hæð við stiga á gaffli verður lagfærð og gerð auðveldari í umgengni. Lokið í viku 6/2015.
3. Frágangur á brunahólfi umhverfis steinstigann sunnan upp á 2. hæð lokið í viku 5/2017.
4. Lokið við brunahólfun við þau rými sem ekki tengjast þessari starfsemi í viku 6/2017. Fyrst og fremst þarf að loka gagnvart geymslurými í N-A-horni hússins.
5. Hurð út af verkstæði (stór vængjahurð) útbúin með hraðopnun. Lokið í lok viku 6/2017.
6. Öryggismiðstöðin verður fenginn til að taka út neyðarlýsingu. Úttekt og lagfæringum, ef þörf er á, verði lokið í viku 7/2017.
7. Leiðamerkingar yfirfarar af Öryggismiðstöðinni og endurbættar ef þörf er á. Lokið í viku 7/2017.
8. Sett verður upp brunaviðvörðunarkerfi (slaufukerfi) frá Öryggismiðstöðinni. Áætlað er að uppsetning taki um 5 vikur og verði lokið í viku 8/2017.
9. Handslökkvitæki og brunalöngur hafa nýlega verið yfirfarin og fjölgað. Þessi búnaður verður skoðaður reglulega eins og reglur segja til um.